

约与头顶后缘嵴等粗；胝有时色加深成褐色，胝平，胝的内后角内伸，胝间区三角形，胝前区整个成横贯的横带状，饱满，与胝等高，二胝似不相连。盘域后缘前的区域色常略深；刻点向后渐浅，密度中等；毛短，半直立。

小盾片淡黄褐，一色或基缘处中段常为黑褐色；具浅横皱。爪片色加深，常成不同深度的褐色至黑褐色。革片端部 $1/5 \sim 1/4$ 和基部约 $1/4$ 以及缘片外缘黑色；爪片与革片刻点及毛较密，毛中等长。楔片基内角黑色（此黑色区域成三角形，其外缘由楔片基外角伸达内缘的前 $1/3$ 处），楔片端部黑色。膜片烟色，具隐约的浅色斑。

胸下橙黄。腹下红色。足黄褐，基节橙黄，后足股节端部橙红色。中足股节端部有两个血红色环；后足股节端部有 3 个血红色环，以近中央的一环较宽，雄虫股节中部的宽红环有时不明显。胫节基部黑褐，胫节刺黑色，基部有较大的黑色点斑。第Ⅲ跗分节黑褐色。

左阳基侧突杆的端部膨大，感觉叶凸起平缓。右阳基侧突杆部与端突连续，基部较宽，端半部呈镰刀形。阳茎端翼骨片三角形，其锯齿缘中间略凹；针突短，长度小于阳茎端翼骨片，基部的加粗部分卵圆形；腹骨片粗长，在近中央处折弯。

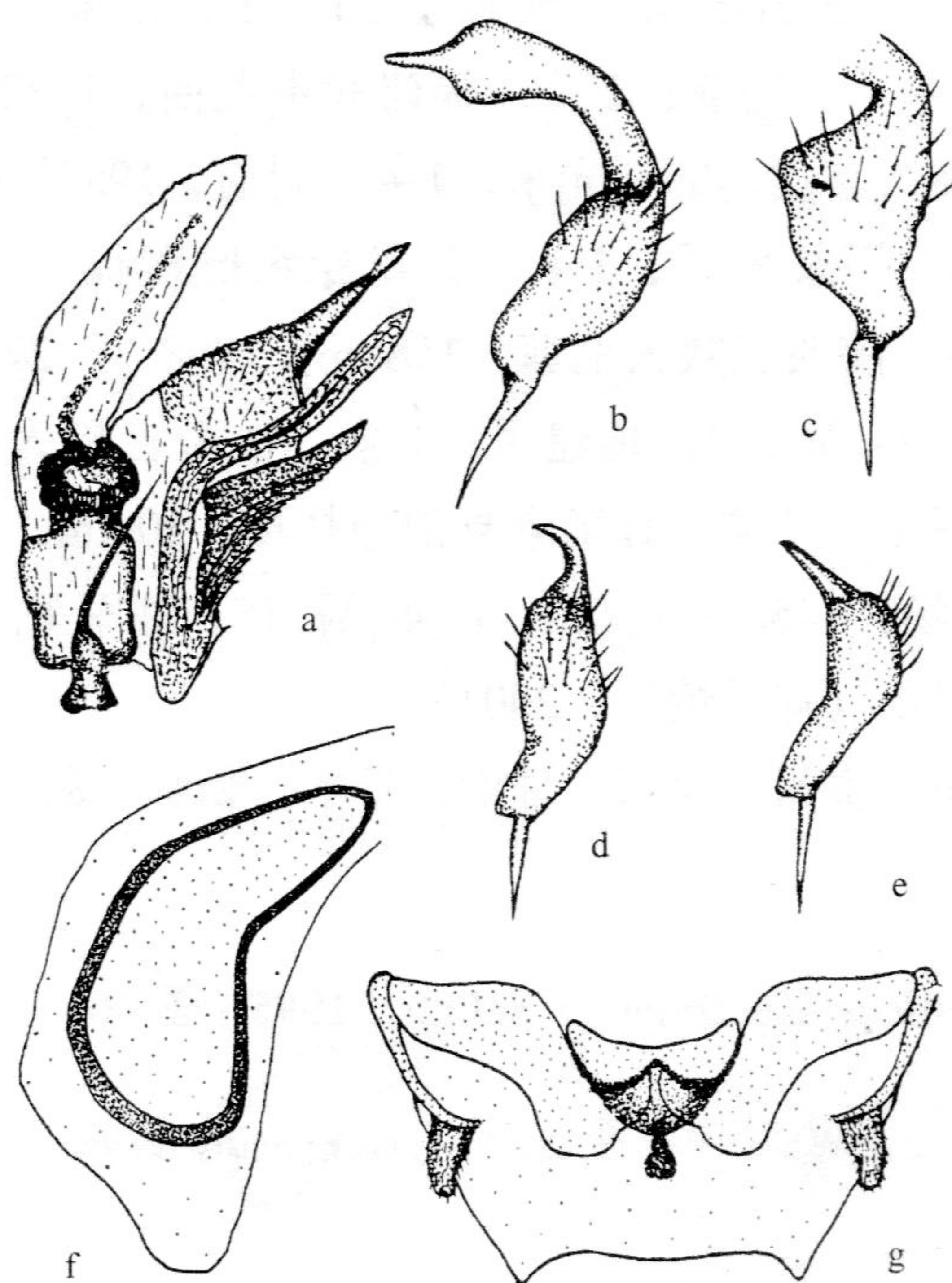


图 45 美丽后丽盲蝽 *Apolygus pulchellus* (Reuter)

- a. 阳茎端 (vesica); b~c. 左阳基侧突 (left paramere); d~e. 右阳基侧突 (right paramere);
f. 环骨片 (ring sclerite); g. 交配囊后壁 (posterior wall of bursa copulatrix)。

环骨片大，环的内缘中央强烈内凹。交配囊后壁背结构上侧角与侧叶外缘分离；中突梨形，支间叶端部明显变细。

量度 (mm): 体长 3.8~4.4, 体宽 1.8~2.2。头长 0.35~0.40, 头宽 0.98~1.07, 头顶宽 (♂) 0.35~0.38, (♀) 0.38~0.40。触角各节长 0.5~0.55:1.35~1.50:0.8~0.9:0.60~0.65。前胸背板长 0.95, 后缘宽 1.5~1.85。革片长 1.8~2.0, 楔片长 0.88。

模式标本:

① *Lygus pulchellus* Reuter 的选模 ♂, 四川: Tshshamynguan - Tasushu, 1893. IX.21, Potanin 采 (作者按: 估计位于理县经汶川至灌县一带) (存 ZMAS) (未检查)。

② *Lygus (Apolygus) fujianensis* 的正模 ♂, 福建龙岩永和, 1965. VII.20, 王良臣采 (存 NKU) (已检查)。

观察标本: 1 ♂ [*Lygus (Apolygus) fujianensis* 的正模], 福建龙岩永和, 1965. VII.20, 王良臣采; 1 ♀, 福建崇安武夷, 1965. VI.19, 王良臣采; 2 ♂♂ 1 ♀, 同前; 1 ♂ 5 ♀♀, 同前, 刘胜利采; 2 ♂♂, 福建龙岩永和, 1965. VII.20, 王良臣采; 6 ♂♂ 5 ♀♀, 同前, 刘胜利采; 1 ♂, 龙岩永和, 1965. VII.21, 王良臣采; 2 ♂♂ 2 ♀♀, 福建漳州, 1961. V.13; 1 ♂ 2 ♀♀, 同前; 1 ♂, 福建武夷九曲, 1982. VII.30, 陈萍萍采; 1 ♀, 福建崇安三港, 1982. VIII.2, 邹环光采; 1 ♀, 同前, 1982. VIII.5; 3 ♂♂, 贵州赤水金沙沟, 2000. IX.23, 周长发采; 1 ♀, 贵州赤水桫椤保护区, 200~500m, 2000. IX.20, 李传仁采; 1 ♀, 陕西北火地塘, 1580m, 1998. VII.27, 陈军采; 1 ♂, 陕西北火甸阳坝, 1350m, 1998. VII.29, 姚建采; 1 ♂, 甘肃宕昌大河坝沟, 1700~2300m, 1998. VII.9, 杨星科采; 2 ♂♂, 甘肃康县阳坝林场, 1000m, 1999. VII.11, 姚建采; 1 ♀, 甘肃康县清河林场, 1450~1650m, 1998. VII.15, 陈军采。

中国其他记录: 浙江天目山 (郑乐怡等, 2001)

分布: 浙江、福建、四川、贵州、陕西、甘肃; 日本, 朝鲜半岛。

曾在龙眼上采得。

(77) 毛后丽盲蝽 *Apolygus sinicus* Kerzhner et Schuh, 1995 (图 46)

Lygus (Apolygus) pubescens Zheng et Wang, 1983a: 48, 57 (junior primary homonym of *Lygus pratensis* var. *pubescens* Reuter 1912).

Lygocoris sinicus Kerzhner et Schuh, 1995: 2; Schuh, 1995: 804.

Lygocoris (Apolygus) badius Lu et Zheng, in Zheng 1995: 463; Lu et Zheng, 1996: 135.

体椭圆形, 深褐色至锈褐色, 有光泽。

头垂直; 黄褐, 淡褐至锈褐色, 唇基端部 2/5~1/2 黑, 上颚片末端及下颚片下半有时黑褐; 额一色或有污斑; 头顶中纵沟两侧区域饱满简单, 后缘嵴微前拱, 嵴细, 嵴